



KEKE

– Museot ja kestävä kehitys

Suomen museoliitto
Kestävän kehityksen työryhmä

KEKE

- Museot ja kestävä kehitys



Suomen museoliitto, Kestävän kehityksen työryhmä

Puheenjohtaja

toimitusjohtaja **Timo Kukko**, Nuuksiokeskus Oy/Metsähallitus

Jäsenet

erikoissuunnittelija **Saara Airaksinen**, Metsähallitus, museonjohtaja

Merja Herranen, Porvoon museo, lehtori **Heikki Häyhä**, Metropolia

Ammattikorkeakoulu, osastonjohtaja **Maire Mattinen**, Museovirasto,

johtaja **Susanna Pettersson** Alvar Aalto -säätio ja Alvar Aalto -museo sekä

yli-intendentti **Juhani Terhivuo**, Luonnontieteellinen keskusmuseo

Sihtööri

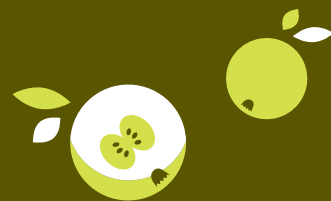
Eeva-Liisa Taivassalo, Suomen museoliitto

Toimitus

Janne Saavalainen

Taitto ja kuvitus

Inari Savola ja Kirmo Kivelä



Sisällys

- 5 Museot ja kestävä kehitys
- 9 Kestävä kehitys – optio tulevaisuuteen
- 13 Museoiden perustehtävä toteuttaa kestävä kehityksen tavoitteita
- 15 Kestävä kehitys ja kulttuuriympäristö
- 19 Kestävää kokoelmapolitiikkaa
- 23 Kestävää näyttelypolitiikkaa
- 27 Kestävän kehityksen edistäminen palveluissa
- 29 Kestävän kehityksen ohjelman ABC – kuinka päästä alkuun?
- 32 English Summary – Museums and Sustainable Development

Kestävä kehitys tuo museoille säästöjä, kohentaa imagoa ja avaa uusia yhteistyömahdollisuuksia.



Museot

ja kestävä kehitys

Kulttuurin kuluttaminen on kestävästä kehitystä, ja kestävyys on museotoiminnan odotusarvo. Museot ovat kuitenkin energiantensiivisiä ja jatkuvaan kokoelmien kasvuun pyrkiviä kohteita, jotka tavoittelevat mahdollisimman monen kävijän matkustamista katsomaan kertakäyttöisiä näyttelyitä – museoilla on kestävyudessa paljon mahdollisuuksia ja paljon haasteita. Koko maan kattava museoverkosto luo toisaalta mahdollisuuden kulttuurin kuluttamiseen jopa omalla paikkakunnalla. Kestävä kehitys tuo museoille myös säästöjä, kohentaa imagoa ja avaa uusia yhteistyömahdollisuuksia.

Suomen museoliiton ydinarvoista ja kansainvälisen museoneuvoston (ICOM) museomääritelmästä heijastuu yhteiskunnallinen ja ekologinen kestävyys. Luonnonvarojen käytön kestävyttä on pohdittu jo satoja vuosia, mutta kestävä kehitys on noussut yleiseen yhteiskuntapoliittiseen keskusteluun YK:n ympäristökongressien myötä 1970-luvulta lähtien. Kestävyttä on eri aikakausina määritelly eri tavoin, mutta kaikissa määritelmässä näkyy sama perusajatus: määrittelijän arvostamien aineellisten tai aineettomien hyödykkeiden jatkuva saatavuus tulevaisuudessa. Yleisen määrittelyn mukaan tulee toiminnan kestävyttä tarkastella yhteiskunnallisesta, ekonomisesta ja ekologisesta näkökulmasta. Näiden näkökulmien painoarvo on vaihdellut vuosikymmenten kuluessa, mutta 2000-luvulla on ekologinen näkökulma korostunut ilmastonmuutoksesta ja luonnon tarjoamista ekosysteemipalveluista käytävän keskustelun myötä.

Suomen museoliiton toimintastrategiaa peilataan aktiivisesti ympäröivän yhteiskunnan muutoksiin. Strategiatyön tarkastelunäkökulmaksi otettiin vuonna 2008 muutokset ja mahdollisuudet luonnonympäristössä. Tällöin heräsi tarve kestävästä kehityksen ohjelman laatimiseksi museotoimen piirissä. Tehtävää varten koottiin työryhmä,

- **Ota huomioon**, että museotoimen ilmastovaikutuksesta ¼ muodostuu lämmityksestä, ¼ sähkön kulutuksesta, ¼ liikkumisesta ja ¼ kaikesta muusta yhteensä.
- **Kohdenna toimenpiteet** siihen, missä niillä on suurin vaikutus.

jonka jäseninä ovat olleet erikoissuunnittelija **Saara Airaksinen** Met-sähallituksesta, museonjohtaja **Merja Herranen** Porvoon museosta, lehtori **Heikki Häyhä** Metropolia ammattikorkeakoulusta, osastonjohtaja **Maire Mattinen** Museovirastosta, johtaja **Susanna Pettersson** Alvar Aalto -säätiöstä, yli-intendentti **Juhani Terhivuo** Luonnontieteellisestä keskusmuseosta sekä puheenjohtajana toimitusjohtaja **Timo Kukko** Nuuksiokeskus Oy:stä. Sihteerinä on toiminut projektisuunnittelija **Eeva-Liisa Taivassalo** Suomen museoliitosta.

Kestävän kehityksen mukainen ajattelu tarjoaa museoille uusia tapoja esitellä kokoelmia ja tavoittaa yleisöä sekä tuoreita lähestymistapoja kokoelmien hoitoon, talouteen ja yhteisöllisyyteen. Kestävä kehitys voi myös parantaa resurssien käyttöä, pitkäjänteisyyttä, sosiaalista vastuuta, innovaatioita ja luovuutta. Tulee myös huomata että museoiden rooli valistajana ja perinteisten työtapojen esittelijänä voi olla kestävyuden näkökulmasta paljon merkittävämpää kuin mikään museon omaan toimintaan kohdistuva toimenpide.

Suomen museoliiton kestävän kehityksen työryhmä on kuullut asiantuntijoita, selvittänyt museotoiminnan kestävän kehityksen hankkeita ulkomailla sekä toteuttanut lokakuussa 2009 kartoituksen kestävän kehityksen toimintamalleista ja parhaista käytännöistä suomalaisissa museoissa. Kartoituksesta kävi ilmi että kestävä kehitys nähdään museotalalla tärkeäksi, mutta systemaattista kestävän kehityksen työtä on tehty toistaiseksi vähän. Museoiden ilmastovaikutuksista ¾ muodostuu energiankäytöstä ja liikkumisesta, mutta konkreettiset teot ovat hajanaisia ja kohdistuvat enimmäkseen vähiten merkitsevään neljännekseen.

Kestävää kehitystä on esitelty työseminaarissa Valtakunnallisilla museopäivillä 2009, Museo-lehdessä 3/2009, ja Museoliitto järjesti

aiheesta koulutustilaisuuden jäsenmuseoille keväällä 2010. Työn tuloksena on syntynyt myös tämä julkaisu museoissa tehtävän kestävän kehityksen toiminnan tueksi. Museotoiminnalle sopiva kestävän kehityksen ohjenuora voisi olla tehdä vähemmän, mutta laadukkaammin ja yhdessä muiden kanssa. Merkittävää on nähdä ”metsä puilta” – kestävä kehitys vaatii pitkäjänteistä ja merkityksellisiin asioihin kohdistuvaa toimintaa, jossa kestävän kehityksen toimintaohjelman laadinta voi toimia hyvänä työkaluna. Suunnitelmiakin tärkeämpiä ovat kuitenkin konkreettiset toimenpiteet.

Helsingissä

9.12.2010

Timo Kukko,

puheenjohtaja

Suomen museoliitto, Kestävän kehityksen työryhmä



Kestävä kehitys

– optio tulevaisuuteen

Maapallon väkiluku kasvaa jatkuvasti, meitä on kohta seitsemän miljardia. Kun kaikkien lasten vanhemmat kaikissa kulttuureissa haluavat antaa jälkeläisilleen henkistä ja aineellista hyvää enemmän kuin mitä itse ovat saaneet, syntyy jatkuvasti kasvava toiveiden tynnyri. Toiveiden toteuttaminen kuluttaa kasvavassa määrin luonnonvaroja. Näin on jatkunut, mutta näin ei voi jatkua loputtomiin. Biologisin termein ilmaistuna kyse on populaation jatkuvasta kasvusta, joka johtaa ympäristön kantokyvyn ylittymiseen ja lopulta populaation taantumisen tai romahtamisen.

Populaation kasvu ja vakaana säilyminen onnistuvat vain elinympäristön resurssien sallimissa rajoissa. Ihmiskunnan kehitystä ei voi pysäyttää, mutta sen tulee tapahtua hallitusti. Norjan entisen pääministerin ja Maailman terveysjärjestön pääjohtajan Gro Harlem Brundtlandin sanoin vuonna 1987: ”Kestävä kehitys on kehitystä, joka tyydyttää nykyhetken tarpeet viemättä tulevilta sukupolvilta mahdollisuutta tyydyttää omat tarpeensa.”

Vuonna 1992 YK:n ympäristö- ja kehityskonferenssissa Rio de Janeirossa 180 valtiota sopivat maailman sosiaalisten ja taloudellisten ongelmien ratkaisun perustaksi kestävän kehityksen periaatteet. Niistä keskeisin on **ekologinen kestävyys**, joka edellyttää, että emme vähennä luonnon monimuotoisuutta, emmekä turmele elinympäristöämme kuluttamalla luonnonvaroja siinä määrin, ettei tulevilla sukupolvilla enää olisi vähintäänkin samoja resurssivarantoja kuin meillä itsellämme on ollut.

Taloudellinen kestävyys perustuu uusiutuvien luonnonvarojen käyttöön niiden tuotosta ylittämättä sekä uusiutumattomien luonnonvarojen kierrätykseen ja jätteiden synnyn minimoimiseen. **Kulttuurinen kestävyys** tarkoittaa kulttuurien kirjon hyväksymistä niin, että erilaiset yhteiskuntamuodot voivat elää rinnakkain. **Sosiaalinen**

kestävyys voi toteutua vain, jos kaikissa kulttuureissa ihmisten on mahdollista toteuttaa ihmisarvoon kuuluvia perustarpeitaan, kuten saada riittävästi ravintoa, puhdasta vettä, asunto, koulutusta, terveydenhoitoa ja sananvapautta. Kestävän kehityksen periaatteet kuuluvat nykyisin maamme koulujen ja oppilaitosten opintosuunnitelmiin, ja kestävän kehityksen ekologiset periaatteet on kirjattu luonnonsuojelulakiin (20.12.1996/1096, 1§).

Hyvinvointimme kasvua mitataan tavallisesti bruttokansantuotteella (BKT), joka ei kuitenkaan ota huomioon luonnonvarojen kulutusta vaan ilmoittaa ainoastaan niistä asukasta kohden saadun rahallisen tuoton. Kestävän kehityksen periaatteiden mukaisempi mittari on vihreä bruttokansantuote, joka ottaa huomioon myös BKT:n ympäristövaikutukset, jolloin liiallinen luonnonvarojen kulutus vähennetään BKT:sta. ”Aidon kehityksen mittaria” eli GPI:tä (*genuine progress indikator*)

Jos kaikki kuluttaisivat suomalaisten tavoin, tarvittaisiin nykyisen lisäksi ainakin 2–3 maapalloa lisää.

kokeillaan eri puolilla maailmaa, ja jonkinlainen vihreä kirjanpitojärjestelmä on käytössä jo noin viideskymmenessä maassa. Yhdysvaltain GPI oli vuonna 2004 4,4 biljoonaa dollaria bruttokansantuotteen ollessa 10,8 biljoonaa dollaria.

Kestävän kehityksen periaatteiden toteutuminen perustuu pitkälti yksittäisten ihmisten valintoihin.

Kulutuksemme merkitys tulee konkreettisemmaksi jos voimme sitä mitata. Jo Goethe totesi aikoinaan ”*Messe alles, was messbar ist; und was unmessbar ist, dass messbar mache*”. Kulutuksen laskemiseksi on kehitetty erilaisia mittareita, joista kukin kertoo valintojemme vaikutuksista hieman erilaisista ympäristönäkökulmista. Ekologinen selkäreppu on eräs kulutuksen mittari. Se ilmoittaa kiloina sen määrän luonnonvaroja, jotka kulutamme tai minkä verran jonkin tuotteen valmistamiseen kuluu.

Kuinka paljon luonnonvaroja me sitten kulutamme? Suomalaisten keskimääräinen luonnonvarojen vuosikulutus on 40 100 kg/henkilö. Suurikokoinen rekka-auto painaa lähes 40 tonnia. T-paidan valmistuksen aiheuttama ekologinen selkäreppu painaa reilut 1 700 kg. Ekologisen selkärepun painoa voimme keventää pidentämällä tuotteen käyttöikä esimerkiksi käyttökertoja kasvattamalla. Jos pidämme samaa

T-paitaa 20 kertaa, sen valmistuksen aiheuttama ekologinen selkäreppu kevenee noin 86 kiloon.

Ekologinen jalanjälki puolestaan ilmaisee hehtaareina sen alan tuotettavaa maata, jonka ihminen, valtio tai esimerkiksi jonkin tuotteen valmistaminen kuluttaa. Laskennat perustuvat tavallisesti kansainvälisiin tilastoihin. Esimerkiksi Yhdysvaltojen asukkaana ekologinen jalanjälki on keskimäärin 9,5 hehtaaria, meidän oma jalanjälkemme on lähes 7 hehtaarin kokoinen, kun taas Thaimaan tai Namibian asukkaalla se on vain noin 1 hehtaari. Jos kaikki maapallon ihmiset kuluttaisivat meidän suomalaisten tavoin, tarvittaisiin nykyisen lisäksi ainakin 2–3 maapalloa lisää. Ekologisen jalanjäljen pienentämiseksi kehitetään jatkuvasti parempia menetelmiä, joiden avulla tavaroita ja palveluja pystytään tuottamaan vähemmällä määrällä energiaa ja luonnonvaroja, kuin mitä niihin nykyisin kuluu. Pitkässä juoksussa tämäkään tuskin riittää, ei ainakaan siinä tapauksessa, että maapallon väestönkasvu jatkuu.

Ehkä yleisimmin käytössä oleva kulutuksen mittari on ilmaista elintapojemme tai erilaisten tuotteiden ja palvelujen vaikutuksia ilmakehään joutuvina hiilidioksidipäästöinä. Tämä hiilijalanjäljeksi kutsuttu mittari ilmaisee siis ilmakehään kohdistuvaa kuormitusta eli vaikutusta ilmaston muuttumiseen. Hiilijalanjälki on osa ekologista jalanjälkeä, ja se ilmoitetaan hiiliekvivalentteina, mikä tarkoittaa yhden ilmakehään päässeen hiilidioksidikilon ilmastoa lämmittävää vaikutusta. Esimerkiksi 130 gramman juustohampurilaisen valmistus tuottaa 3 kg:n hiilidioksidipäästön. Suomen kasvihuonekaasupäästöt olivat vuonna 2009 70,1 miljoonaa tonnia hiilidioksidia, mikä on yli 10 prosenttia edellisvuotta vähemmän.

Yksittäiset ihmiset voivat valinnoillaan vaikuttaa ympäristön säilymiseen ja luonnonvarojen kulutukseen kestävän kehityksen periaatteiden mukaisesti, samoin yritykset, laitokset ja valtiot. Monet kunnat, yritykset ja yhteisöt ovat jo laatineet kestävää kehitystä edistäviä strategioita ja julkaisseet niitä nettisivuillaan. Museot ovat osa yhteiskunnan muistiorganisaatiota. Museot kertovat sukupolvelta toiselle siitä mitä on meitä ennen ollut. Kestävän kehityksen teoilla voimme osaltamme auttaa tämän jatkumon säilymistä. Pienistä teoista syntyy ennen pitkää vaikutusten vuo, jota ilman optio tulevaisuudesta ei toteudu.

Museoiden perustehtävä

toteuttaa kestävän kehityksen tavoitteita

Kestävän kehityksen tavoite on usein rajattu koskemaan ainoastaan ekologista tai taloudellista kestävyyttä. Sosiaalinen ja kulttuurinen kestävyys ovat nousseet keskusteluun vasta 1990-luvulla. Monimuotoisuuden vaaliminen ja jatkuvuuden ylläpitäminen ovat kestävän kehityksen keskeiset tavoitteet. Museoiden perustehtävät – kulttuuriperinnön suojelu, tutkiminen, tallentaminen, näyttelytoiminta ja tiedon jakaminen – edistävät kaikki kestävän kehityksen päämääriä.

Museot voivat monella tavoin vaikuttaa ihmisten valintoihin ja asenteisiin. Vanhan, olemassa olevan tiedon ja materiaalin arvostaminen ja hyödyntäminen hillitsevät tuhlailevan kulutuksen kasvua. Samalla saavutetaan taloudellista säästöä. Museot voivat olla yhteiskunnan ”kulttuuripioneereja” (Worldwatch-instituutin käyttämä termi) toimimalla itse esimerkillisesti ja levittämällä tietoa kestävästä toiminnasta.

Samalla saavutetaan taloudellista säästöä.

Museoiden rooli kestävän kehityksen edistäjänä on 2000-luvulla vahvistunut useissa Euroopan maissa. Ensimmäisten joukossa oli Iso-Britannia, jossa Museums Association laati museoita varten kestävän kehityksen periaatteet. MA:n mukaan kestävä museo huomioi ympäristönsä, rakentaa pitkäkestoista suhdetta eri yleisöihinsä, toimii tiedon välittäjänä menneiltä sukupolvilta tuleville ja keskittyy kestävään kokoelmahallintaan. Se vähentää energiankulutustaan ja jätteiden määrää, toimii yhteiskunnallisesti aloitteellisena keskustelijana kestävän kehityksen puolesta ja huolehtii henkilökuntansa osaamisen kehittämisestä. Kestävä museo suunnittelee toimintaansa pitkäjänteisesti tavalla, joka vastaa yhteiskunnan

tarpeisiin. Kestävä museo on myös verkottuva museo: se ei koskaan toimi yksin. (*Principles for Sustainable Museums*, Museums Association, UK)

Kestävän kehityksen tematiikasta on järjestetty myös lukuisia konferensseja, joissa on pohdittu teemaa esimerkiksi historiallisesti merkittävien rakennusten, ekologisesti kestävien näyttelyiden, kokoelmien ja konservoinnin näkökulmista. Myös liitännäisteemat kuten ekomatkailu ovat saaneet osansa näkyvyydestä. Kestävien ratkaisujen edistämiseksi on luotu tukijärjestelmiä ja lisärahoitusta. Tämä kertoo museoiden halusta nousta kestävä kehityksen osaamisen kärkeen ja ympäröivän yhteiskunnan halusta tukea tätä kehitystä.

Kestävä kehitys

ja kulttuuriympäristö

Olemassa olevaan kulttuuriympäristöön sisältyy edellisten sukupolvien osaamista, työtä ja taloudellisia panostuksia, se sisältää paljon kauneutta ja historiaa. Rakennettu ympäristö on sekä taloudellinen että kulttuurinen voimavara, joka kannattaa hyödyntää. Kulttuuriperinnön säilyttäminen monipuolisena tuleville polville tarjoaa hyvinvoinnille ja luovuudelle rikkaan kasvualustan. Paikallisten ominaispiirteiden ja sosiaalisten verkostojen vaaliminen tukee sosiaalista kestävyyttä; jatkuvuus on myös osa elinympäristön viihtyisyyttä ja turvallisuutta.

Vaikka suojelu tukee kestävä kehityksen tavoitteita, joutuu museoammattilainen arjessa ristiriitaisiin valintatilanteisiin. Ekologisia tavoitteita ja keinoja arvioidaan ja puolustetaan usein varsin kapeasta näkökulmasta. Monesti kannattavuuslaskelmat tehdään lyhytnäköisesti eikä kaikkia seurannaiskuluja oteta huomioon. Museoiden tehtävänä

- **Vaikuta** kulttuuriympäristön säilymiseen asiantuntijana ja viranomaisena.
- **Panosta** henkilöstön osaamiseen ja tietolähteiden sekä verkostojen turvaamiseen.
- **Ratkaise ristiriidat** suojelutavoitteiden ja energiatavoitteiden välillä.
- **Tuo esille** kulttuuriperinnön näkökulma näyttelytoimintaa, kulttuuriperintökasvatusta ja viestintäkanavia hyödyntämällä.

- **Käytä ja huolla** olemassa olevaa rakennuskantaa säännöllisesti.
- **Ota oppia** perinnerakentamisesta.
- **Hyödynnä** luonnon tarjoamia energiavaroja kuten aurinko-energiaa, rakennuspaikan pienilmastoa, kasvillisuutta ja eri vuodenaikoja.
- **Tunnista** rakennusmateriaalien piiloenergiavirrat ja hiilijäljet.
- **Kiinnitä huomiota** tilojen joustavuuteen, muunneltavuuteen, korjattavuuteen ja kierrätettävyyteen.
- **Suosi** rakentamisessa ja korjaamisessa paikallisia luonnonmateriaaleja.
- Teknologian, koneiden ja yhä monimutkaisempien laitteiden sijaan **etsi ratkaisuja** luonnonmukaisista keinoista.
- **Huomioi** ekologiset työskentely- ja asumistavat.

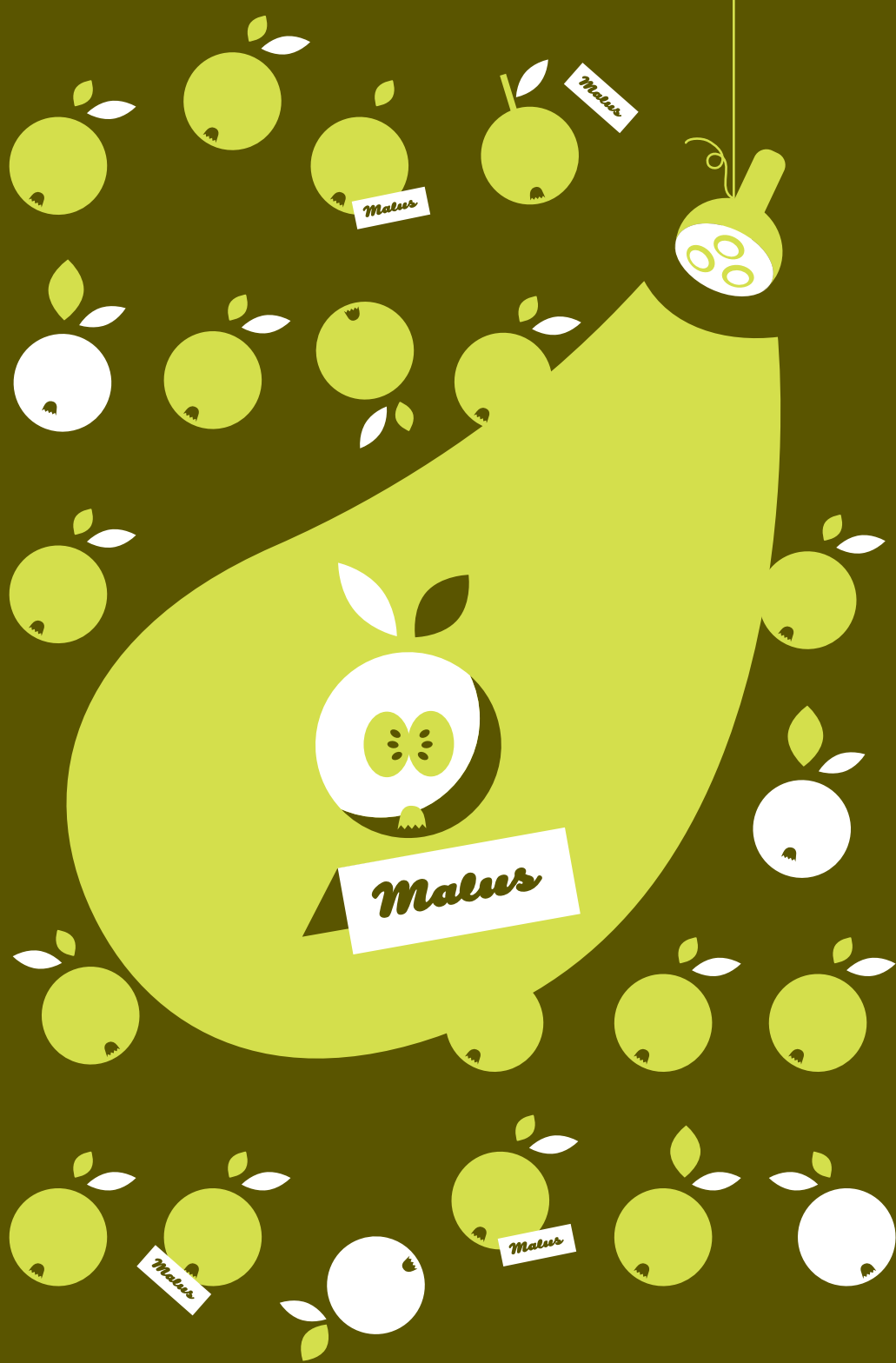
on tuoda esiin pitkä aikajänne ja kulttuuriperinnön arvot. Muut toimijat eivät näitä tavoitteita aseta ensisijaisiksi päämääriseksi.

Erilaisten riskien ennakointi ja niihin varautuminen tukevat sekä suojelua että kestävää kehitystä. Museoiden toiminnan ei pidä edistää ilmastonmuutosta, ja mahdollisiin riskeihin on varauduttava. Museotoimen puolellakin on syytä varautua luonnonolosuhteiden ääri-ilmiöihin, kuten äkillisiin tulviin, myrskyihin tai uuden tyyppisiin tuhohyönteisiin.

Kulttuuriperintö on ihmisten hyvinvointia ja alueen identiteettiä vahvistava tekijä. Se on merkittävä taloudellinen voimavara ja vetovoimatekijä matkailun näkökulmasta. Museoiden tulisi tukea kestävä matkailun periaatteita ja osallistua vastuullisen kulttuurimatkailun kehittämiseen.

- **Kanna vastuusi** oman toiminnan ja toimitilojen ekologisuudesta.
- **Nimeä** ympäristövastaava.
- **Vaikuta** oman kaupungin kestävä kehityksen ohjelmiin ja tilapalvelujen toimintaan.
- **Omaksu** vihreä työkuultuuri ja vihreän toimiston periaatteet.
- **Älä unohda** kierrätystä, jätteiden lajittelua ja ekologisuutta siivouksessa.
- **Hyödynnä** kierrätysmateriaaleja yksin ja yhdessä.
- **Pidä huolta** lämmittämättömien museorakennusten tuuleuksesta.
- **Huolehdi** myös pienten vikojen korjaamisesta.
- **Säädä** talotekniikka energiatehokkaaksi.
- **Suosi** hankinnoissa vastuullisia tuottajia ja tuotteita.
- **Hillitse** vedenkulutusta.

Museoiden tehtävänä on tuoda esiin pitkä aikajänne ja kulttuuriperinnön arvot.



Kestävää kokoelmapolitiikkaa

Museoiden hallinnoimat kokoelmat ovat perusta, jonka avulla museot voivat luoda, kehittää ja vahvistaa oman yhteisönsä hyvinvointia. Kokoelmat muodostavat merkittävän julkisen perinnön, jolla on erityisasema lain edessä ja jota kansainvälinen lainsäädäntö suojaa. Tämä julkinen luottamus edellyttää kokoelmien oikeudenmukaista omistamista, pysyvyyttä, dokumentointia, saavutettavuutta ja poistojen suorittamista vastuullisesti.

Museoiden kokoelmat ovat aiempien sukupolvien valintojen tulosta. Näihin valintoihin ovat varmasti vaikuttaneet kerääjien henkilökohtaiset kiinnostuksen kohteet, yleiset arvostukset ja yhteiskunnallisesti tai poliittisesti tärkeiksi koetut teemat. Voidaankin sanoa, että kokoelmat eivät muodosta objektiivista kuvaa maailmasta tai historiasta. Joitakin ilmiöitä ja ajanjaksoja on tallennettu runsaasti toisten jäädessä marginaaliin. Kokoelmien luonne asettaa museot mielenkiintoisen kysymyksen eteen: tulisiko tämä epätäydellinen kuva maailmasta siirtää tulevaisuuteen kyseenalaistamatta sitä lainkaan?

Kansainvälisen museoliiton (ICOM) eettisten koodien mukaisesti museoiden tulee luoda ja ylläpitää käytäntöjä, jotka takaavat kokoelmien ja niihin liittyvän tiedon saatavuuden julkiseen käyttöön ja säilymisen tuleville sukupolville mahdollisimman hyvin ja turvattu ottaen huomioon nykyiset tiedot ja mahdollisuudet.

Eettiset koodit eivät ota kantaa kokoelmien laatuun, käyttökelpoisuuteen tai niistä saatavaan hyötyyn. Tyypillisesti kokoelmista on esillä noin 5 prosenttia. Tutkimusta tai muuta käyttöä kohdistuu vieläkin pienempään joukkoon. Kokoelmissa on varmasti hyödyntämätöntä potentiaalia, mutta yhtälailla materiaalia, jota ei voida käyttää tai jonka säilyttäminen on vaikeaa. Kaikkien kokoelmien säilyttäminen muuttumattomana saattaa tulevien museoammattilaisten sukupolven yhä

MUSEOIDEN KOKOELMAT

kokoelmatyyppi	lukumäärä	kartunta 2009
Kulttuurihistoria	5,5 milj.	63 000
Taide	319 000	8 965
Luonnontiede	23 milj.	184 000
Valokuvat	22,6 milj.	279 000

Lähde: Museotilasto 2009

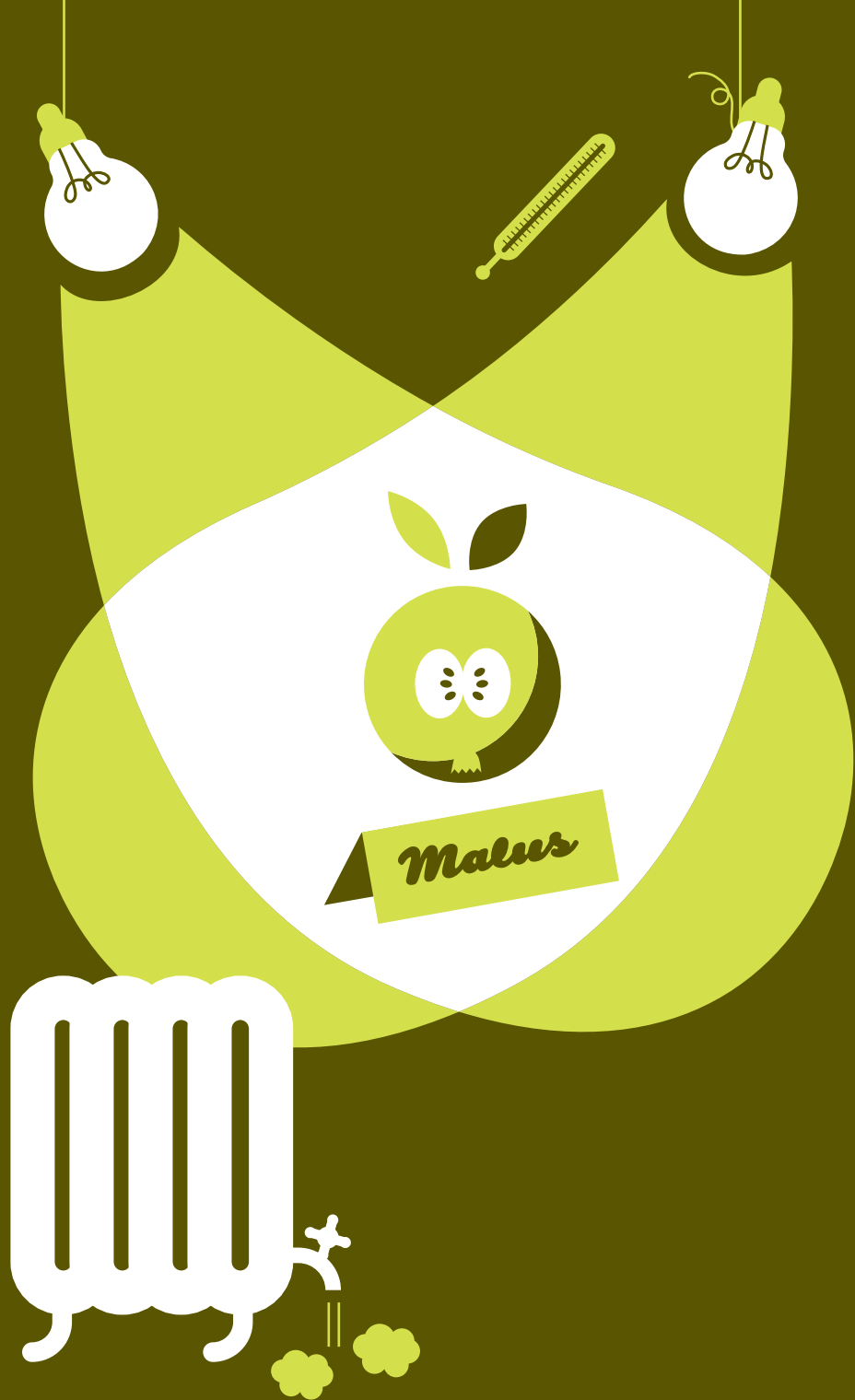
- Laadi kokoelmanhallintasuunnitelma.
- Panosta ennaltaehkäiseviin toimenpiteisiin.
- Seuraa kokoelmien kuntoa.
- Selvitä ja tarkkaile energiankulutusta.
- Huolla ja säädä laitteet oikein.
- Kartuta kokoelmaa harkiten.
- Tee poistoja kokoelmanhallintasuunnitelman mukaisesti.
- Jalosta kokoelmaa, sen arvo ei säily hoitamattomana.
- Käytä kokoelmaa monipuolisesti ja tehokkaasti, siitä saatava hyöty lisääntyy.
- Tee alueellista ja valtakunnallista yhteistyötä.
- Panosta kokoelman digitointiin. Käytettävyys paranee, matkustaminen vähenee.

vaikeampien ratkaisujen eteen. Museums Association Englannissa on päivittänyt eettisiä koodejaan vuonna 2007 seuraavasti: ”Museoiden vastuu tuleville sukupolville ei ole nykyisten kokoelmien säilyttäminen muuttumattomina, vaan se, että kokoelmat ovat hyvin hallittuja ja kestäväällä pohjalla.”

Kokoelmien jatkuva kasvu, säilytystilojen kasvava tarve, suositusten mukaisiin säilytysolosuhteisiin pyrkiminen, inventointi, digitointi ja konservointi sitovat merkittävän osan museon resursseista. Nykyisen tietämyksen valossa ainoaksi mahdollisuudeksi jää kokoelmien uudelleenarvioiminen kokoelmapolitiikan ja arvoluokitusten kautta. Parempaan kokoelmanhallintaan tähtääviä toimia ovat monien museoiden laatimat arvoluokitukset ja riskikartoitukset. Arvoluokitus mahdollistaa kokoelmien priorisoinnin ja aktiivisen poistotoiminnan. Riskikartoitusten avulla voidaan tarkastella kokoelmien säilymistä uhkaavia riskejä ja niiden todennäköisyyttä.

Tarkasti kontrolloitujen säilytys- ja näyttelyolosuhteiden luominen on kallista ja kuluttaa runsaasti energiaa. Kansainvälisten standardien suorasta soveltamisesta tulisi luopua ja kiinnittää huomio paikalliseen ilmastoon ja esineiden kuntoon. Olosuhteiden luomisessa tulee pyrkiä energiatehokkaisiin ja kestäviin ratkaisuihin. Konservointialan tutkimus tuo tietoa olosuhteiden vaikutuksesta materiaaleihin ja auttaa valintojen tekemisessä.

Kokoelmien hyvä hallinta ja niiden saattaminen kestäväälle pohjalle on pitkälinen prosessi. Se vaatii selkeää tavoitteidenasettelua, avointa mieltä ja koko henkilökunnan sitoutumista yhteisiin tavoitteisiin.



Kestävää näyttelypolitiikkaa

Museoiden tehtäviin on aina kuulunut esineellisen kulttuurin näytteille asettaminen. Se on ollut keruun ohella museoiden perustoimintaa jo niiden varhaisaikoina. Ennen kuin museolaitos Suomessa ammatillistui, kotiseutumuseot rakensivat perusnäyttelynsä seudulta kerätyistä esineistä pannen kaiken esille tarkoituksena säilyttää näyttelyt ”ikuisesti”.

Näistä ajoista on kuljettu pitkä taival nykyiseen ammatillisten museoiden näyttelykäytäntöön. Kestävän kehityksen periaatteita voidaan näyttelytyössä noudattaa paitsi säästämällä materiaaleissa ja tekniikassa myös tarkalla suunnittelulla sekä miettimällä näyttelystä saatavaa hyötyä lyhyellä ja pitkällä aikavälillä. Valitettavasti museotkin ovat joutuneet mukaan loputtomaan kilpavarusteluun, jossa tuloksellisuutta mitataan myös näyttelyiden määrän kautta. Kuitenkin päättäjille ja rahoittajille voidaan opettaa, että vähemmän voi merkitä parempaa.

Näyttelytiloilta vaaditaan tänä päivänä paljon, ihanteelliset olosuhteet saattavat jopa olla tavoittamattomissa, eikä huippuunsa kehitetty näyttelytekniikka palvele kestävästä kehitystä. Maksimaalinen säilyttämisen ihanne on tehnyt museoista energiatuhlareita. Varastoissa ja näyttelytiloissa käytetään runsaasti erityyppistä valaistusta ja säädeltävää lämmitystekniikkaa, koneellista ilmastointia, kosteuden ja lämpötilan valvontalaitteita sekä hienoja ja kalliita kalusteita. Lisäksi suuri osa tästä saatetaan uusia seuraavaan näyttelyyn.

Kestävän kehityksen periaatteella näyttelyt ja näyttelytilat voidaan rakentaa taloudellisemmin: olosuhteiden säätelyssä voimme tyytyä säästävämpiin vaihtoehtoihin, voimme käyttää näyttelykalusteita ja -rakenteita useaan kertaan sekä huomioida näyttelytekniikan käytössä runsaat tai vähäiset kävijämäärät. Kun ohjenuoraksi näyttelytoiminnassa otetaan museotoiminnan vanhat periaatteet ajattomuus, pitkäikäisyys,

kestävyys ja yksinkertainen, käyttövarmuuteen perustuva tekniikka, saavutetaan kestävä hyötyä.

Näyttelyvaihdot ja yhteisesti museoiden kesken toteutetut näyttelyt palvelevat paitsi yleisöä myös pyrkimystä taloudellisesti kannattavaan näyttelytoimintaan. Kun sama näyttely kulkee mahdollisimman moneen paikkaan, vähentää se yleisön liikkumista. Myös pidempiaikaiset yksittäiset tai kokoelmakokonaisuuksiin liittyvät esine- ja teostalletukset museoiden välillä laajentavat saavutettavuutta ja täydentävät kestävä näyttelytoiminnan ideaa. Lainat ja näyttelyvaihdot toteuttavat ajatusta yhteisestä kansallisesta museoarteistosta. Joustavampi lainapolitiikka helpottaisi myös säilytysongelmia ja loisi parempaa käyttöhyötyä usein yhteiskunnan varoilla kerätyille kokoelmille.

Paitsi näyttelyitä ja esineitä voidaan vaihtaa tai lainata myös näyttelyrakenteita, vitriinejä, valaistusjärjestelmiä ja laitteita. Mieluummin kuin säilytetään varastoissa kaikkea näyttelyihin liittyvää, voidaan se laittaa kiertoon. Näyttelysuunnittelu ja -tekniikka on hyvä hallita itse talon sisäisten ammattilaisten kautta, jos mahdollista. Tämä tukee työllistymistä ja tuo säästöjä palkkamenoissa.

Näyttelyiden kautta voidaan myös esitellä kestävämmän toiminnan ja kulutuksen malleja. Museoiden esineistö on yleensä iäkästä, ja se on aikoinaan valmistettu perinteisin työtavoin laadukkaista materiaaleista, jolloin tavara kestää satoja vuosia, ja on selkeä vaihtoehto kertakäyttö- ja kerskakulutuskulttuurin esineille. Museot vaalivat ja tuovat esille näyttelyissään myös kestävää immateriaalista kehitystä: näyttelyistä on yleisö usein etsinyt selityksiä maailmamme muuttuville ilmiöille sekä jatkuvuuden ja turvallisuuden tunteen säilyttämiselle.

Näyttelyiden henkinen perintö eli niiden tutkimuksellinen tulos ja näyttelyn kestäessä saatu palaute ja lisätieto määrittävät osaltaan niistä koituneen hyödyn. Ennen kaikkea näyttelytyötä tekevien museoammattilaisten keskinäinen ajatusten ja kokemusten vaihto palvelee kestävä toiminnan malleja: hyvän idean jakaminen on kierrätystä parhaimmillaan. ”Annetaan hyvän kiertää” -ajatus sopisi yleiseksi ohjeeksi myös museoiden näyttelytoiminnassa, kun tähtäimessä kaiken kaikkiaan on ekologisesti, sosiaalisesti ja taloudellisesti kestävämpi toimintamalli ja pienempi hiilijalanjälki.

- **Suunnittele huolella.**
- **Arvioi** näyttelyn tavoitteet ja hyödyt etukäteen.
- **Hallitse** kustannukset ja ole energiatietoinen.
- **Pidä huolta** varastokokoelmista, esinehuollosta ja konservoinnista.
- **Aikatauluta** näyttelyn rakentaminen oikein.
- **Huomioi** esineistön erilaiset esillepanovaatimukset, mutta muista että käytännössä kompromissit toimivat myös hyvin.
- **Varaa** riittävä siirtoaika esineistölle varastosta näyttelyolosuhteisiin.
- **Huomioi** näyttelyrakenteiden, -tarvikkeiden ja -laitteiston monipuolinen ja kestävä käyttömahdollisuus – ota ohje-
nuoraksi yksinkertainen toimivuus.
- **Yhdistä** hyväksi todetut käytännöt nykyteknologiaan.
- **Sammuta** valaistus, äänimaailma, kuvat ja liikkuvat rakenteet kun kävijöitä ei ole.
- **Suosi** näyttelyvaihtoja ja yhteisnäyttelyitä sekä esine- ja teostalletuksia sekä lainoja museolta toiselle.
- **Muista**, että myös näyttelyrakenteita, vitriinejä, valaistusjärjestelmiä ja laitteistojakin voidaan lainata.
- **Harkitse tarkoin** näyttelyluetteloiden ja -julkaisujen materiaalit ja valmistuspaikka, mutta myös niiden tarpeellisuus.
- **Pyri käyttämään** oman henkilökunnan ammattitaitoa näyttelysuunnittelussa ja -tekniikan hallinnassa.
- **Esittele** näyttelyiden kautta kestävä toiminnan ja vastuullisen kuluttamisen malleja.
- **Tee vähemmän ja parempia näyttelyitä.**
- **Anna hyvän kiertää** – jaa hyvät ideat, käytännöt ja kokemukset.



Kestävän kehityksen

edistäminen palveluissa

Museovieraan kontakti museoon tapahtuu palveluiden kautta. Palvelut ovat merkittävä osa vieraan museokokemusta ja museon luomaa mielikuvaa. Museon välittämä viesti on uskottava ja mieleenpainuva mikäli se on yhdenmukainen museon käytännön tekojen kanssa. Loppuun asti mietityt palvelut syventävät asiakkaan museokokemusta ja saavat aikaan oivalluksia myös vierailun jälkeen. Vanha sanonta ”elä niin kuin opetat” tulisi olla käytäntönä myös museoiden arjessa. Esimerkillisestä toiminnassa museossa kannattaa viestiä museoiden kävijöille.

Museoiden näyttelyissä esiteltävät esineet on usein tehty kestävästi käyttöä ja aikaa. Ne valmistettiin laadukkaista, paikallisista materiaaleista käsityönä. Tämä ajatus on luontevaa sisällyttää myös museokaupassa myytäviin tuotteisiin: kestävyys, korjattavuus, tarpeellisuus, monikäyttöisyys, paikallisuus, laatu, ympäristöystävälliset materiaalit ja koko tuotantoketjun huomioiminen on tärkeää. Myyntituotteilla voi jatkaa museovieraan oppimista, jos museon sanoma ja tuote viestivät samasta asiasta. Halpojen tuotantokustannusten tavoittelu voi kostautua ja vesittää koko näyttelyn sanoman. Myyntituloilla katetaan parhaimmillaankin vain pieni osa museon kuluista, joten myyntituotteita valitessa täytyy pitää mielessä myös museoiden tehtävä ja tarkoitus.

Kahvila- ja ravintolapalveluihin pätee sama ajatus kuin myyntituotteisiin. Ruuan teema ja tilojen yleisilme voidaan valita museon tai näyttelyn mukaan. Kestävä kattaus sisältää sosiaalisesti ja ekologisesti kestävästä ruokaa, jonka koko tuotantoketju on mietitty pellolta lautaselle ja takaisin. Huolellinen suunnittelu ja toteutus vaatii paljon tietotaitoa, oivalluksia ja ennen kaikkea yhteistyötä museon henkilöstön sisällä.

Moni museo sijaitsee joukkoliikenneyhteyksien varsilla, ja tämä kannattaa hyödyntää. Asiakkaita voi kannustaa joukkoliikenteen

käyttöön esimerkiksi laittamalla aikataulut näkyvästi esille. Yhteistyön mahdollisuuksia julkisen liikenteen kanssa kannattaa selvittää. Voisiko etäkohteelle tai museosta toiseen liikkua pyörällä? Kannusta käyttämään kerrosten välillä hissien sijaan portaita tekemällä portaikot houkutteleviksi.

Tapahtumapaikalle liikkuminen aiheuttaa usein tapahtuman suurimman ympäristökuormituksen, joten liikennejärjestelyjen suunnittelu ja organisointi kannattaa. Tapahtuman ajankohdan voi suunnitella sopimaan julkisen liikenteen aikatauluihin, ja tästä mahdollisuudesta kannattaa viestiä. Etäkohteilla sijaitseviin tapahtumiin voi järjestää kimpakyytejä. Tarjoilut ovat kokonaisuuden pieni mutta mieleenpainuva osa, ja sen on oltava linjassa museon ympäristöohjeiden kanssa.

Kestävien toimintatapojen omaksuminen vaatii henkilöstöltä motivaatiota, aikaa ja tietotaitoa. Henkilökunnan vastuulla on paitsi viestiminen palvelutilanteissa, usein myös materiaalihankinnat ja talotekniikan käyttö. Ympäristövastaavan valitseminen työyhteisöön voi antaa vauhtia ympäristöasioiden etenemiseen ja museon ympäristöohjelmaan perehdyttämiseen. Museon ympäristövastuullisuudesta kannattaa ylpeillä ja antaa esimerkillisen toiminnan näkyä asiakkaille.

Painettujen julkaisujen, mainosten ja oppaiden tarve vähenee jos verkkosivut ovat mielenkiintoiset ja helposti löydettävissä ja opasteet museossa selkeitä. Hyvien verkkosivujen avulla matka museoon alkaa jo kotona. Suuri osa julkaisuista ja opastusaineistosta voi olla saatavissa pelkästään sähköisenä versiona. Sosiaalisen median hyödyntäminen mainonnassa on paitsi kustannustehokasta, myös hauskaa.

- **Kerro** museon hyvistä käytännöistä myös asiakkaille.
- **Kannusta** julkisen liikenteen käyttöön ja ideoi yhteistyötä alan palveluntarjoajien kanssa.
- **Järjestä** kimpakyytejä etätapahtumiin.
- **Laadi** ympäristöohjelma ja toimi sen mukaisesti.
- **Perehdytä** henkilöstö museon tavoitteisiin.
- **Ole aktiivinen.**

Kestävän kehityksen ohjelman ABC

– kuinka päästä alkuun?

Aloitetaan motivoimalla ja taustoittamalla

- järjestetään sisäinen tavoitekeskustelu: miksi kestävä kehitys tulee edistää ja millaisin keinoin?
- käydään läpi kestävä kehitys yleiset periaatteet
- käsitellään kestävä kehitys museoissa -näkökulmaa
- opitaan muilta: hyvät ulkomaiset ja kotimaiset käytännöt
- tämä yhdessä johdon ja koko henkilöstön kanssa

Asetetaan työryhmä

- vastuutetaan ohjelman laatiminen erikseen nimetyille työryhmälle
- tarjotaan koko henkilöstölle mahdollisuus osallistua ohjelman laatimiseen erikseen sovittavalla tavalla
- laaditaan työryhmälle aikataulu ja tavoitteet
- kannustetaan työryhmää kuulemaan eri alojen ja ammattiryhmien asiantuntijoita



Katsotaan ympärille ja arvioidaan nykytila

- kartoitetaan olemassa olevat, museoiden käytössä olevat kestävän kehityksen ohjelmat
- käydään läpi museon toiminnot kestävän kehityksen osa-alueiden näkökulmasta
- hyödynnetään olemassa olevat faktat: millaisia tilastoja on olemassa esimerkiksi sähkönkulutuksesta, lämmityksestä, jäähdytyksestä ja liikkumisesta
- kirjataan ylös missä määrin töitä on jo tehty
- mietitään missä on parantamisen varaa ja valitaan kriittiset kehittämiskohteet

Ollaan valmiita muuttamaan ja asetetaan realistiset tavoitteet

- ollaan valmiita muuttamaan asenteita ja totuttuja käytäntöjä
- asetetaan mitattavissa olevat tavoitteet
- seurataan tavoitteiden toteuttamista
- sitoutetaan henkilökunta: jokaisella on oltava mahdollisuus vaikuttaa

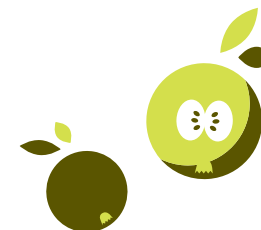


Kerrotaan ohjelmasta myös muille

- kerrotaan ohjelman laatimisen eri vaiheista henkilöstölle
- hyödynnetään asiantuntijoiden näkemyksiä
- julkaistaan ohjelma: se on työkalu arjen valintatilanteissa
- kerrotaan kestävän kehityksen ohjelmasta yleisöille ja yhteistyökumppaneille

Seurataan onnistumista

- sitoudutaan seurantaan
- hyödynnetään kestävästä kehityksestä museon viestinnässä ja markkinoinnissa
- raportoidaan kestävän kehityksen ohjelman toteuttamisesta säännöllisesti esimerkiksi vuosikertomuksessa
- täydennetään ohjelmaa tarvittaessa
- iloitaan edistymisestä



English Summary

Museums and Sustainable Development

The strategy of the Finnish Museums Association reflects the ongoing changes in society. In 2008, changes in the natural environment were introduced as a new dimension in the strategy work.

The principles of sustainable development provide museums new ways of presenting their collections and reaching out to audiences and new perspectives on collection management, finances and community participation. Sustainable development enhances the use of resources and long-term planning, social responsibility, innovation and creativity.

Diversity and continuity are key objectives for sustainable development. The basic tasks of museums – protecting, researching and recording cultural heritage and exhibition activities and information dissemination – support the goals of sustainable development.

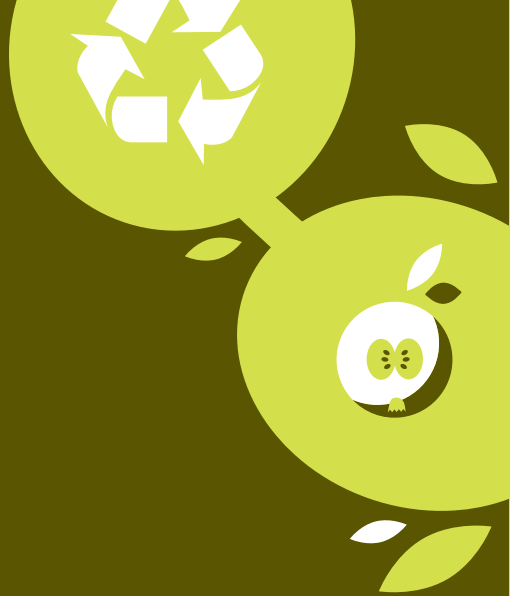
Cultural heritage contributes to people's wellbeing and regional identity. It is a significant economic resource and pull factor for tourism. Museums should support the principles of sustainable and responsible cultural tourism.

The accumulation of collections, the growing need for storage space, standardised storage conditions, inventories, digitisation and conservation tie up a considerable portion of museums' resources. Creating strictly controlled storage and exhibition facilities is expensive and consumes a great deal of energy. Evaluations and risk assessments support sustainable collection management and enable prioritisation and active disposal of collections. Risk assessments reveal potential threats and risks to collections. It is recommended that the direct application of international standards is abandoned in favour of paying attention to the local climate and the condition of items.

Exhibition exchanges and jointly produced exhibitions are in the interest of the audiences and improve the profitability of exhibitions. Shared depositing of items expands the access to them and is in line with sustainability.

Services are the point of contact between museum visitors and the museum. They form a significant part of the museum experience and the image of the museum. Museum products should be durable, repairable, useful, versatile and local.

Adopting sustainable ways of operating requires motivation, time and knowledge, and skills from the staff.



Kestävän kehityksen mukainen ajattelu tarjoaa museoille uusia tapoja esitellä kokoelmia ja tavoittaa yleisöä sekä tuoreita lähestymistapoja kokoelmien hoitoon, talouteen ja yhteisöllisyyteen. Kestävä kehitys voi myös parantaa resurssien käyttöä, pitkäjänteisyyttä, sosiaalista vastuuta, innovaatioita ja luovuutta. Museoiden rooli valistajana ja perinteisten työtapojen esittelijänä voi olla kestävyuden näkökulmasta paljon merkittävämpää kuin mikään museon omaan toimintaan kohdistuva toimenpide.



SUOMEN MUSEOLIITTO
FINLANDS MUSEIFÖRBUND
FINNISH MUSEUMS ASSOCIATION

